

T.C  
BAKIRKÖY KAYMAKAMLIĞI  
PİLOT CENGİZ TOPEL İLKOKULU MÜDÜRLÜĞÜ



PİLOT CENGİZ TOPEL İLKOKULU  
2024-2028 STRATEJİK PLANI

## İSTİKLALMARŞI

Korkma, sönmez bu şafaklarda yüzen al sancak;  
Sönmeden yurdumun üstünde tüten en son ocak.  
O benim milletimin yıldızıdır, parlayacak;  
O benimdir, o benim milletimindir ancak.

Çatma, kurban olayım, çehreni ey nazlı hilal!  
Kahraman ırkıma bir gül! Ne bu şiddet, bu celal?  
Sana olmaz dökülen kanlarımız sonra helal...  
Hakkıdır Hakk'a tapan milletimin istiklal!

Ben ezelden beridir hür yaşadım, hür yaşarım.  
Hangi çılgın bana zincir vuracakmış? Şaşarım!  
Kükremiş sel gibiyim, bendimi çiğner, aşarım.  
Yırtarım dağları, enginlere sığmam taşarım.

Garbın afakını sarmışsa çelik zırhlı duvar,  
Benim iman dolu göğsüm gibi serhaddim var.  
Ulusun, korkma! Nasıl böyle bir imanı boğar,  
"Medeniyet" dediğin tek dişi kalmış canavar?

Arkadaş! Yurduma alçakları uğratma sakın.  
Siper et gövdeni, dursun bu hayasızca akın.  
Doğacaktır sana va'dettiği günler Hakk'ın...  
Kim bilir, belki yarın, belki yarından da yakın.

Bastığın yerleri "toprak!" diyerek geçme, tanı:  
Düşün altındaki binlerce kefensiz yatanı.  
Sen şehit oğlusun, incitme, yazıktır atanı:  
Verme, dünyaları alsan da, bu cennet vatanı.

Kim bu cennet vatanın uğruna olmaz ki feda?  
Şüheda fışkıracak toprağı sıksan, şüheda!  
Canı, cananı bütün varımı alsın da Huda,  
Etmesin tek vatanımdan beni dünyada cüda.

Ruhumun senden, İlahi, şudur ancak emeli:  
Değmesin mabedimin göğsüne namahrem eli.  
Bu ezanlar ezanlar-ki şahadetleri dinin temeli  
Ebedi yurdumun üstünde benim inlemeli.

O zaman vecd ile bin secde eder-varsa-taşım,  
Her cerihamdan, İlahi, boşanıp kanlı yaşım,  
Fışkırır ruh-ı mücerred gibi yerden na'sım;  
O zaman yükselerek arşa değer belki başım.

Dalgalan sen de şafaklar gibi ey şanlı hilal!  
Olsun artık dökülen kanlarımın hepsi helal!  
Ebediyen sana yok, ırkıma yok izmihlal:  
Hakkıdır, hür yaşamış bayrağımın hürriyet;  
Hakkıdır, Hakk'a tapan, milletimin istiklal!

Mehmet AKİF ERSOY

Öğretmenler;  
Yeni Nesil Sizin  
Eseriniz Olacaktır.

*H. Otobank*



## GENÇLİĞE HİTABE

Ey Türk gençliği! Birinci vazifen, Türk İstiklalini, Türk cumhuriyetini, ilelebet, muhafaza ve müdafaa etmektir.

Mevcudiyetinin ve istikbalinin yegane temeli budur. Bu temel, senin, en kıymetli hazinendir. İstikbalde dahi, seni, bu hazineden, mahrum etmek isteyecek, dahili ve harici, bedhahların olacaktır. Bir gün, istiklal ve cumhuriyeti müdafaa mecburiyetine düşersen, vazifeye atılmak için, içinde bulunacağın vaziyetin imkan ve şartlarını düşünmeyeceksin! Bu imkan ve şart, çok namüslim bir mahiyette tezahür edebilir. İstiklal ve cumhuriyetine kastedecek düşmanlar, bütün dünyada emsalî görülmemiş bir galibiyetin mümessili olabilirler. Cebren ve hile ile aziz vatanın, bütün kaleleri zapt edilmiş, bütün tersanelerine girilmiş, bütün ordular dağıtılmış ve memleketin her köşesi bilfiil işgal edilmiş olabilir. Bütün bu şartlardan daha elim ve daha vahim olmak üzere, memleketin dahilinde, iktidara sahip olanlar gafflet ve dalalet ve hatta hiyanet içinde bulunabilirler. Hatta bu iktidar sahipleri şahsi menfaatlerini, müstevlerin siyasi emelleriyle tevhit edebilirler. Millet, fakr u zaruret içinde harap ve bitap düşmüş olabilir.

Ey Türk istikbalinin evladı! İşte, bu ahval ve şartlar içinde dahi, vazifen; Türk istiklal ve cumhuriyetini kurtarmaktır! Muhtaç olduğun kudret, damarlarındaki asil kanda, mevcuttur!

*H. Otobank*

## Sunuş

Günümüz dünyasında her şey baş döndüren bir hızla değişiyor. Şüphesiz ki eğitim anlayışlarında da büyük değişiklikler yaşanıyor. Çocuklarımızın geleceğini ve bizlerin yarınlarını aydınlatmanın yolu eğitimden geçmektedir. Ulu Önder Mustafa Kemal Atatürk'ün hedef gösterdiği çağdaş uygarlık seviyesine çıkmak, gençleri teknolojinin nimetlerinden yararlandırarak, kendilerini en iyi hissettikleri alanda gelişmelerine olanak sağlayarak gerçekleştirmektir. Değişen çağ, ihtiyaçlar ve teknoloji artık bizi eğitimde yeni strateji ve yaklaşımlara yönlendirmelidir. Bunu görmezlikten gelmek yarıştan geri kalmak ve eskiye sapanmak demektir. Okulumuz, daha iyi bir eğitim seviyesine ulaşmak düşüncesiyle sürekli yenilenmeyi ve sosyal çevre ve olanakları da kullanarak değişme ve gelişme amacındadır. Bu amaçla okulu, sosyal faaliyetleri ve çevreyle ilişkileri kapsayan 2024-2028 yılları için stratejik plan hazırlanmıştır. Bu plana bütün paydaşlar dâhil edilmiştir. Buna göre öncelikle durum tespiti ve okul analizi yapılmıştır. Daha sonra GZFT sonuçlarına göre stratejik planlama sonuçlarına geçilmiştir. Sürekli değişen ve gelişen ortamlarda çağın gerekleri ile uyumlu bir eğitim öğretim anlayışı sistematik bir şekilde devam ettirebilmemiz, belirlediğimiz stratejileri en etkin şekilde uygulayabilmemiz ile mümkün olacaktır. Modern bilimin ışığında planlanıp, azim ve kararlılıkla uygulanacak olan bu plan öncelikle bölgemizin daha sonrada ülkemizin kalkınmasında büyük rol oynayacaktır. Bakırköy Pilot Cengiz Topel İlkokulu olarak stratejik eylem planında belirlenen hedef ve amaçlara ulaşmamızın gelişme ve kurumsallaşma sürecine katkı sağlayacağına inanmaktayız. Planın hazırlanmasında emeği geçen Strateji Yönetim Ekibi'ne; öğretmen, çalışanlarımıza öğrenci ve velilerimize teşekkür ederim.

Hamdullah AYDIN

Okul Müdürü

## İçindekiler

<b>SUNUŞ</b> .....	<b>3</b>
<b>İÇİNDEKİLER</b> .....	<b>1</b>
<b>BÖLÜM I: GİRİŞ VE PLAN HAZIRLIK SÜRECİ</b> .....	<b>2</b>
<b>BÖLÜM II: DURUM ANALİZİ</b> .....	<b>4</b>
OKULUN KISA TANITIMI .....	4
OKULUN MEVCUT DURUMU: TEMEL İSTATİSTİKLER .....	5
PAYDAŞ ANALİZİ .....	13
GZFT (GÜÇLÜ, ZAYIF, FIRSAT, TEHDİT) ANALİZİ .....	29
GELİŞİM VE SORUN ALANLARI .....	<b>ERROR! BOOKMARK NOT DEFINED.</b>
<b>BÖLÜM III: MİSYON, VİZYON VE TEMEL DEĞERLER</b> .....	<b>ERROR! BOOKMARK NOT DEFINED.</b>
MİSYONUMUZ .....	37
VİZYONUMUZ .....	37
TEMEL DEĞERLERİMİZ .....	37
<b>BÖLÜM IV: AMAÇ, HEDEF VE EYLEMLER</b> .....	<b>38</b>
TEMA I: EĞİTİM VE ÖĞRETİME ERİŞİM.....	38
TEMA II: EĞİTİM VE ÖĞRETİMDE KALİTENİN ARTIRILMASI .....	45
TEMA III: KURUMSAL KAPASİTE .....	49
<b>V. BÖLÜM: MALİYETLENDİRME</b> .....	<b>57</b>

## BÖLÜM I: GİRİŞ ve PLAN HAZIRLIK SÜRECİ

2024-2028 dönemi stratejik plan hazırlanması süreci Üst Kurul ve Stratejik Plan Ekibinin oluşturulması ile başlamıştır. Ekip tarafından oluşturulan çalışma takvimi kapsamında ilk aşamada durum analizi çalışmaları yapılmış ve durum analizi aşamasında paydaşlarımızın plan sürecine aktif katılımını sağlamak üzere paydaş anketi, toplantı ve görüşmeler yapılmıştır.

Durum analizinin ardından geleceğe yönelim bölümüne geçilerek okulumuzun amaç, hedef, gösterge ve eylemleri belirlenmiştir. Çalışmaları yürüten ekip ve kurul bilgileri altta verilmiştir.

### STRATEJİK PLAN ÜST KURULU

Üst Kurul Bilgileri		İmza	Ekip Bilgileri		İmza
Adı Soyadı	Unvanı		Adı Soyadı	Unvanı	
Hamdullah AYDIN	OKUL MÜDÜRÜ		Saniye AKYILDIZ YALÇIN	ÖĞRETMEN BŞK.	
Mustafa ALTIN	MÜDÜR YARDIMCISI		Aydın ATALAY	ÖĞRETMEN	
			Hava ÖZKAN	ÖĞRETMEN	
			Sezgi BİLEK SARAYDAR	OKUL ÖNCESİ ÖĞRETMENİ	
			Sibel SALMAN	ÖĞRETMEN	
			Leyla KOZAK	ÖĞRETMEN	

### STRATEJİK PLAN OLUŞUM ŞEMASI

## STRATEJİK PLAN OLUŞUM ŞEMASI



Şekil1: Pilot Cengiz Topel Stratejik Planlama Süreci



## BÖLÜM II: DURUM ANALİZİ

Durum analizi bölümünde okulumuzun mevcut durumu ortaya konularak neredeyiz sorusuna yanıt bulunmaya çalışılmıştır.

Bu kapsamda okulumuzun kısa tanıtımı, okul künyesi ve temel istatistikleri, paydaş analizi ve görüşleri ile okulumuzun Güçlü Zayıf Fırsat ve Tehditlerinin (GZFT) ele alındığı analize yer verilmiştir.

### Okulun Kısa Tanıtımı

Okulumuz 1964-1965 Eğitim öğretim yılında 12 derslik olarak faaliyete geçmiştir. Okulumuza aynı yıl, Kıbrıs'ta Rumların Erenköy saldırılarını durdurmak üzere 8 Ağustos 1964 tarihinde Türkiye'den gönderilen ve 11 Ağustos 1964'te şehit olan Yüzbaşı Cengiz TOPEL'in adı verilmiştir.

Okulumuz 1995 yılında Müfredat Laboratuvar Okulu (MLO) olmuştur. Aynı yıl Fen ve Bilgisayar laboratuvarları yapılmıştır.

1994-1995 yıllarında fiziki yapısında değişiklik ve tadilat yapılmıştır.

Okulumuz 1995-1996 yılı sonunda ilk defa 8.sınıfları mezun etmiştir.

2003-2004 Eğitim-öğretim yılında Bakırköy ilçesinde Depreme karşı güçlendirme çalışmalarının başladığı birinci okul olup, öğrencilerimiz 2004-2005 Eğitim-öğretim yılının 2.döneminden bu yana yapısı güçlendirilmiş ve daha güvenli bir ortamda öğretimlerini sürdürmektedirler.

Okul dönüşümleri kapsamında okulumuz, 2013-2014 Eğitim Öğretim yılında ilkokula dönüştürülmüştür.

## Okulun Mevcut Durumu: Temel İstatistikler

### Okul Künyesi

Okulumuzun temel girdilerine ilişkin bilgiler altta yer alan okul künyesine ilişkin tabloda yer almaktadır.

#### Temel Bilgiler Tablosu- Okul Künyesi

İli: İstanbul		İlçesi: Bakırköy			
Adres:	Cevizlik Mah. Asmalı Sakız Sokak No:2 Bakırköy/İstanbul	Coğrafi Konum (link)*:	40°58'32.7"N 28°52'36.3"E		
Telefon Numarası:	02125716159	Faks Numarası:	02125833854		
e- Posta Adresi:	742479@meb.k12.tr	Web sayfası adresi:	<a href="http://pilotcengiztopelilkokulu.meb.k12.tr">http://pilotcengiztopelilkokulu.meb.k12.tr</a>		
Kurum Kodu:	742479	Öğretim Şekli:	Tam Gün		
Okulun Hizmete Giriş Tarihi : 1964-1965 Eğitim Öğretim Yılı		Toplam Çalışan Sayısı *			
Öğrenci Sayısı:	Kız	171	Öğretmen Sayısı	Kadın	11
	Erkek	159		Erkek	7
	Toplam	330		Toplam	18
Derslik Başına Düşen Öğrenci Sayısı		:29	Şube Başına Düşen Öğrenci Sayısı		:23
Öğretmen Başına Düşen Öğrenci Sayısı		:24	Şube Başına 30'dan Fazla Öğrencisi Olan Şube Sayısı		:0
Öğrenci Başına Düşen Toplam Gider Miktarı*		2000	Öğretmenlerin Kurumdaki Ortalama Görev Süresi		6 Saat



## Çalışan Bilgileri

Okulumuzun çalışanlarına ilişkin bilgiler altta yer alan tabloda belirtilmiştir.

### Çalışan Bilgileri Tablosu\*

Unvan*	Erkek	Kadın	Toplam
Okul Müdürü ve Müdür Yardımcısı	2	0	2
Sınıf Öğretmeni	5	5	5
Branş Öğretmeni	0	1	1
Rehber Öğretmeni	0	1	1
Okul Öncesi Öğretmeni	0	2	2
İdari Personel	0	0	0
Yardımcı Personel	0	1	1
Güvenlik Personeli	0	0	0
<b>Toplam Çalışan Sayıları</b>	<b>7</b>	<b>10</b>	<b>17</b>

## Okulumuz Bina ve Alanları

Okulumuzun binası ile açık ve kapalı alanlarına ilişkin temel bilgiler altta yer almaktadır.

### Okul Yerleşkesine İlişkin Bilgiler

Okul Bölümleri *		Özel Alanlar	Var	Yok
Okul Kat Sayısı	3	Çok Amaçlı Salon	+	
Derslik Sayısı	14	Çok Amaçlı Saha	+	
Derslik Alanları (m2)	59	Kütüphane	+	
Kullanılan Derslik Sayısı	14	Fen Laboratuvarı		-
Şube Sayısı	15	Bilgisayar Laboratuvarı		-
İdari Odaların Alanı (m2)	14	İş Atölyesi		-
Öğretmenler Odası (m2)	35	Beceri Atölyesi		-
Okul Oturum Alanı (m2)	602	Pansiyon		-
Okul Bahçesi (Açık Alan)(m2)	1182			
Okul Kapalı Alan (m2)	1782			
Sanatsal, bilimsel ve sportif amaçlı toplam alan (m <sup>2</sup> )	250			
Kantin (m2)	9			
Tuvalet Sayısı	9			

## Sınıf ve Öğrenci Bilgileri

Okulumuzda yer alan sınıfların öğrenci sayıları alttaki tabloda verilmiştir.

<b>SINIFI</b>	<b>Erkek</b>	<b>Kız</b>	<b>Toplam</b>	<b>SINIFI</b>	<b>Erkek</b>	<b>Kız</b>	<b>Toplam</b>
Ana Sınıfı A	9	10	19	2-C	14	10	24
Ana Sınıfı B	12	7	19	3-A	15	11	26
1-A	12	9	21	3-B	14	13	27
1-B	12	13	25	3-C	13	12	25
1-C	13	13	26	4-A	13	12	25
2-A	11	18	29	4-B	17	9	26
2-B	13	9	22	4-C	16	9	25
Özel Eğitim	2	2					

\*Sınıf sayısına göre istenildiği kadar satır eklenebilir.

## Donanım ve Teknolojik Kaynaklarımız

Teknolojik kaynaklar başta olmak üzere okulumuzda bulunan çalışır durumdaki donanım malzemesine ilişkin bilgiye alttaki tabloda yer verilmiştir.

### Teknolojik Kaynaklar Tablosu

Akıllı Tahta Sayısı	16	TV Sayısı	2
Masaüstü Bilgisayar Sayısı	6	Yazıcı Sayısı	4
Taşınabilir Bilgisayar Sayısı	6	Fotokopi Makinası Sayısı	3
Projeksiyon Sayısı	1	İnternet Bağlantı Hızı	25mbps

## Gelir ve Gider Bilgisi

Okulumuzun genel bütçe ödenekleri, okul aile birliđi gelirleri ve diđer katkılarda dâhil olmak üzere gelir ve giderlerine ilişkin son iki yıl gerçekleşme bilgileri alttaki tabloda verilmiştir.

Yıllar	Gelir Miktarı	Gider Miktarı
2022	125574,62	96,980,58
2023	701856,47	247506,32

## ÇEVRE ANALİZİ (PESTLE)

Çevre analiziyle okul/kurum üzerinde etkili olan veya olabilecek politik,ekonomik,sosyo-kültürel, teknolojik, yasal çevresel dış etkenlerin tespit edilmesi amaçlanır. Dış çevreyi oluşturan unsurlar(nüfus,demografik yapı,coğrafi alan,kentsel gelişme,sosyokültürel hayat, ekonomik, sosyal, politik, kültürel durum, çevresel, teknolojik ve rekabete yönelik etkenler vb.) okul ve kurumun kontrolü dışındaki koşullara bađlı ve farklı eğilimlere sahiptir.Bu unsurlar doğrudan veya dolaylı olarak okul/kurumun faaliyet alanlarını etkilemektedir.

Bu bölümde,okul/kurumu etkileyen yada etkileyebilecek dış çevre eğilimleri ve koşulları değerlendirilir.

Bu analiz ile elde edilen veriler, GZFT analizinin “fırsatlar” ve“tehditler” bölümlerinin oluşturulmasında zemin oluşturur. Tespit ile ihtiyaçların belirlenmesi ise stratejilerin geliştirilmesinde önemli bir rol oynayacaktır.

Söz konusu etkenlerin tespit edilmesinde PESTLE matrisinden faydalanılır.

Okul ve kurum dış çevrede meydana gelebilecek değişiklikleri sürekli olarak izleyerek analiz etmek, ortaya çıkabilecek fırsat-tehditleri önceden tahmin edip gerekli önlemleri almak zorundadır.

Okul/kurum içi analizde, sağlıklı bir şekilde ortaya konan güçlü ve zayıf yönler, çevre analizi aşamasında elde edilecek fırsatlar ve tehditler ile birlikte değerlendirilerek en uygun stratejiler belirlenmelidir.

## PESTLE Analiz Tablosu

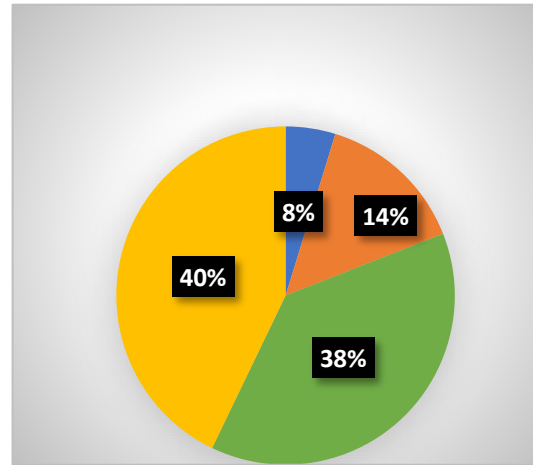
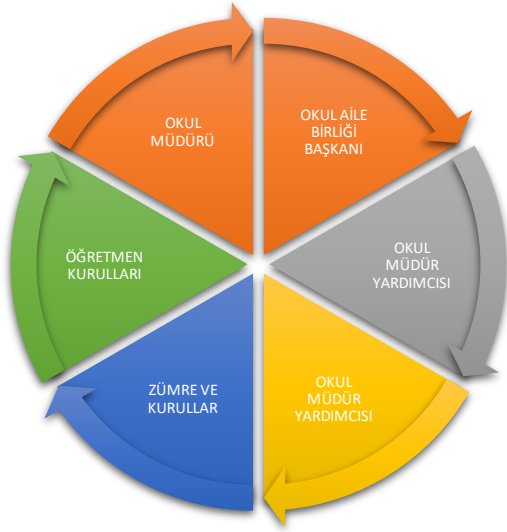
Politik-Yasal etkenler	Ekonomik etkenler
<ul style="list-style-type: none"><li>● Kalkınma Planı ve Orta Vadeli Program,</li><li>● Bakanlık ,il ve ilçe stratejik planlarının incelenmesi,</li><li>● Yasal yükümlülüklerin belirlenmesi,</li><li>● Oluşturulması gereken kurul ve komisyonlar,</li><li>● Okul/kurum çevresindeki politik durum.</li></ul>	<ul style="list-style-type: none"><li>● Okul/kurumun bulunduğu çevrenin genel gelir durumu,</li><li>● İş kapasitesi,</li><li>● Okul/kurumun gelirini arttırıcı unsurlar,</li><li>● Okul/kurumun giderlerini arttıran unsurlar,</li><li>● Tasarruf sağlama imkânları,</li><li>● İşsizlik durumu,</li><li>● Mal-ürün ve hizmet satın alma imkânları,</li><li>● Kullanılabilir bütçe</li></ul>

Sosyo kültürel etkenler	Teknolojik etkenler
<ul style="list-style-type: none"> <li>● Kariye beklentileri,</li> <li>● Ailelerin ve öğrencilerin bilinçlenmeleri,</li> <li>● Aile yapısındaki değişimler (geniş aileden çekirdek aileye geçiş, erken yaşta evlenme vs.),</li> <li>● Nüfus artışı,</li> <li>● Göç,</li> <li>● Nüfusun yaş gruplarına göre dağılımı,</li> <li>● Hayat beklentilerindeki değişimler (Hızlı para kazanma hırsları, lüks yaşama düşkünlük, kırsal alanda kentsel aşam),</li> <li>● Beslenme alışkanlıkları,</li> <li>● Değerler, mesleki etik kuralları vb.</li> </ul>	<ul style="list-style-type: none"> <li>● Okul/kurumun teknoloji kullanım durumu</li> <li>● e-Devlet uygulamaları,</li> <li>● Dijital Platformlar üzerinden uzaktan eğitim imkânları,</li> <li>● Okul/kurumun sahip olmadığı teknolojik araçlar</li> <li>● Personelin ve öğrencilerin teknoloji kullanım kapasiteleri,</li> <li>● Personelin ve öğrencilerin sahip olduğu teknolojik araçlar,</li> <li>● Teknoloji alanındaki gelişmeler</li> <li>● Teknolojinin eğitimde kullanımı</li> </ul>
Çevresel Etkenler	
<ul style="list-style-type: none"> <li>● Hava ve su kirlenmesi,</li> <li>● Toprak yapısı,</li> <li>● Bitki örtüsü,</li> <li>● Doğal kaynakların korunması için yapılan çalışmalar,</li> <li>● Çevrede yoğunluk gösteren hastalıklar,</li> <li>● Doğal afetler (deprem kuşağında bulunma, Covid19, kene vakaları vb.)</li> </ul>	



## PAYDAŞ ANALİZİ

Kurumumuzun temel paydaşları öğrenci, veli ve öğretmen olmakla birlikte eğitimin dışsal etkisi nedeniyle okul çevresinde etki leşim içinde olunan geniş bir paydaş kitlesi bulunmaktadır. Paydaşlarımızın görüşleri anket, toplantı, dilek ve istek kutuları, elektronik ortamda iletilen önerilerde dâhil olmak üzere çeşitli yöntemlerle sürekli olarak alınmaktadır.



Paydaş anketlerine ilişkin ortaya çıkan temel sonuçlara altta yer verilmiştir :

## UYGULANMAKTA OLAN STRATEJİK PLANIN DEĞERLENDİRİLMESİ YASAL YÜKÜMLÜLÜKLER MEVZUAT ANALİZİ ÜST POLİTİKA BELGELERİNİN ANALİZİ FAALİYET ALANLARI İLE ÜRÜN VE HİZMETLERİN BELİRLENMESİ

Stratejik planlama sürecinin ilk adımı olan durum analizi, okulumuzun/kurumumuzun “neredeyiz?” sorusuna cevap vermektedir. Okulumuzun/kurumumuzun geleceğe yönelik amaç, hedef ve stratejiler geliştirebilmesi için öncelikle mevcut durumda hangi kaynaklara sahip olduğu yada hangi yönlerinin eksik olduğu ayrıca, okulumuzun/kurumumuzun kontrolü dışındaki olumlu ya da olumsuz gelişmelerin neler olduğu değerlendirilmiştir. Dolayısıyla bu analiz, okulumuzun/kurumumuzun kendisini ve çevresini daha iyi tanmasına yardımcı olacak ve stratejik planın sonraki aşamalarından daha sağlıklı sonuçlar elde edilmesini sağlayacaktır.

Durum analizi bölümünde, aşağıdaki hususlarla ilgili analiz ve değerlendirmeler yapılmıştır;

- Kurumsal tarihçe
- Uygulanmakta olan planın değerlendirilmesi
- Mevzuat analizi
- Üst politika belgelerinin analizi
- Faaliyet alanları ile ürün ve hizmetlerin belirlenmesi

## Tarihsel Gelişim

Okulumuz 1964-1965 Eğitim öğretim yılında 12 derslik olarak faaliyete geçmiştir. Okulumuza aynı yıl, Kıbrıs'ta Rumların Erenköy saldırılarını durdurmak üzere 8 Ağustos 1964 tarihinde Türkiye'den gönderilen ve 11 Ağustos 1964'te şehit olan Yüzbaşı Cengiz TOPEL'in adı verilmiştir.

Okulumuz 1995 yılında Müfredat Laboratuvar Okulu (MLO) olmuştur. Aynı yıl Fen ve Bilgisayar laboratuvarları yapılmıştır.

1994-1995 yıllarında fiziki yapısında değişiklik ve tadilat yapılmıştır.

Okulumuz 1995-1996 yılı sonunda ilk defa 8.sınıfları mezun etmiştir.

2003-2004 Eğitim-öğretim yılında Bakırköy ilçesinde Depreme karşı güçlendirme çalışmalarının başladığı birinci okul olup, öğrencilerimiz 2004-2005 Eğitim-öğretim yılının 2.döneminden bu yana yapısı güçlendirilmiş ve daha güvenli bir ortamda öğretimlerini sürdürmektedirler.

Okul dönüşümleri kapsamında okulumuz, 2013-2014 Eğitim Öğretim yılında ilkokula dönüştürülmüştür.

## Uygulanmakta Olan Planın Değerlendirilmesi

MEB Strateji Geliştirme Başkanlığının yayınladığı 2010/14 sayılı genelge ile İlçe Milli Eğitim Müdürlüklerinin stratejik plan yapmaları zorunlu hale getirilmiştir. Bu genelge doğrultusunda stratejik planlama ekibi kurulmuş, 2019–2023 yıllarını kapsayan stratejik planını hazırlamış 03 Kasım 2019 tarihinde plan tamamlanarak yayınlanmıştır.

2019-2023 Stratejik Planı Mevcut Durum Analizi Raporu, Stratejik Plan Kitabı ve Performans Programı kitapçığı olmak üzere 3 kitaptan oluşmaktadır. Stratejik Plan Hazırlık Süreci Durum Analizi, Geleceğe Yönelim, Maliyetlendirme, İzleme Ve Değerlendirme, olmak üzere 5 bölümden oluşmaktadır.

Mevcut planda Durum Analizi, Paydaş Analizi, Yükümlülükler Ve Mevzuat Analizi, Kurum İçi Ve Dışı Analiz, Üst Politika Belgeleri ,GZFT(SWOT)Analizi, kullanılmıştır. 2019-2023 Stratejik Planı Yasal Yükümlükler Ve Mevzuat Analizi bölümü 652 sayılı Milli Eğitim Bakanlığının Teşkilat ve Görevleri Hakkında Kanun Hükmünde Kararname esaslarına göre belirlenmiştir. 2019-2023 Stratejik Planı Okulun Tarihesi, Okulun Mevcut Durumu, Paydaş Analizi,GZFT Analizi, Misyonumuz, Vizyonumuz, Temel Değerlerimiz, Eğitim ve Öğretime Erişim, Eğitim ve Öğretimde Kalitenin Arttırılması, Kurumsal Kapasite, Güvenlik,olmak üzere 11 faaliyet alanında gruplanmıştır.

2019-2023 stratejik planımız, Okul Müdürü Hakan Kuzulu başkanlığında görevli öğretmenlerimizin katılımıyla yapılan toplantılarda, değerlendirilmiş ve sonuçları paylaşılmıştır. 2019-2023 stratejik planımızla birlikte hesap verilebilirlik anlayışı ile kaynakların etkili, ekonomik ve verimli bir şekilde elde edilmesi ve kullanılması sağlanmış, stratejik yönetim anlayışı kurum kültürü olarak benimsenmiştir. Planlama, çalışmaları izleme, değerlendirme ve denetleme süreçleri önem kazanmıştır.

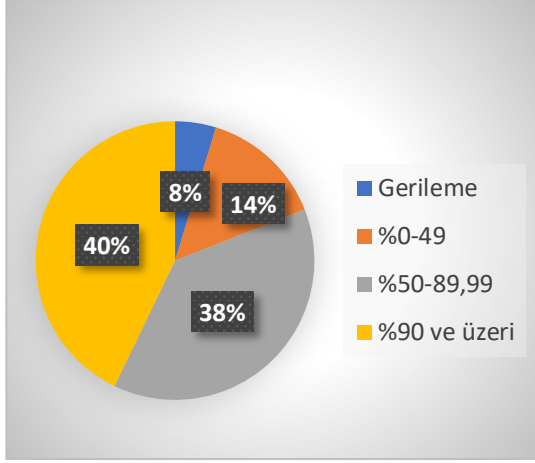
Değerlendirme raporu, 2019-2023 Dönemi Stratejik Planının 2023 yılı hedeflere ve hedeflere ait performans göstergelerine ulaşma oranları dikkate alınarak hazırlanmıştır. Raporda; stratejik planda belirlenmiş olan amaç ve hedefler, sorumlu birim ve performans göstergeleri bazında değerlendirilmiştir ve her bir performans göstergesi için performans hesaplaması yüzde olarak hesaplanmıştır. Performans göstergelerine ilişkin değerlendirmeler; bir performans göstergesinin hedefe etkisi göz önünde bulundurularak hedef bazında performans hesaplaması yapılmıştır.

Hedef Performansının Hesaplanmasında Dikkat Edilen Hususlara Aşağıda Yer Verilmiştir:

- Tablolarda yer alan hedef performansları, performans göstergelerinin gerçekleşme yüzdeleri tek tek hesaplandıktan sonra ilgili göstergenin hedefe olan etkisi bulunarak sonuçların toplanmasıyla elde edilmiştir.

- Bazı göstergelerin performansı yüzde 100'ü aşmıştır. Ancak hedef performansının ölçümünde bu değer 100 olarak dikkate alınmıştır. Böylece diğer göstergelerin hedefe etkisinin doğru hesaplanması sağlanmıştır.

• Bazı göstergelerin performansı negatif bir değer almıştır. Ancak hedef performansının ölçümünde bu değer 0 olarak dikkate alınmıştır. Böylece diğer göstergelerin hedefe etkisinin doğru hesaplanması sağlanmıştır.



Değerlendirmelerimiz sonucunda, hedef göstergelerimize etki eden önemli gelişmeler yaşandığını gözlemledik. Bu gelişmeler, planlarımızın bazı alanlarda başarısızlığa neden olmasına yol açtı. Bu kırılma noktalarını ayrıntılı olarak planımızın değerlendirme analizinde ele alacağız. Özellikle şu anahtar konuları vurgulayabiliriz:

**Pandemi Süreci:** COVID-19 pandemisi, eğitim alanında büyük zorluklar yarattı. Dünya genelinde okulların kapanması veya sınırlı katılımı açık kalması, öğrenciler üzerinde olumsuz etkilere yol açtı.

**Deprem Etkisi:** Kahramanmaraş'ta yaşanan deprem, psikolojik ve sosyal hasara neden oldu ve öğrencilerin eğitimine olumsuz etkiledi.

**Okul Kapanmaları:** COVID-19 pandemisi nedeniyle birçok ülkede okullar geçici olarak kapatılmış veya çevrimiçi eğitime geçilmiştir. Bu, öğrencilerin fiziksel olarak okula katılmamaları anlamına gelir.

**Çevrimiçi Eğitim Uygulamaları:** Pandemi sırasında öğrenciler, öğretmenler ve eğitim kurumları, çevrimiçi eğitim platformlarına daha fazla bağımlı hale gelmiştir.

**Öğrenci Başarısındaki Dalgalanmalar:** Pandemi nedeniyle öğrenci başarısı ve öğrenci notları dünya genelinde dalgalanmıştır. Online eğitim, öğrencilerin motivasyonunu ve öğrenme süreçlerini etkilemiştir..

**Öğrenci Devamsızlığı:** Okulların kapanması veya karışık eğitim modelleri, öğrenci devamsızlığı sorunlarına yol açmıştır. Bazı öğrenciler, çevrimiçi eğitime erişimde sorun yaşamıştır.

Bu faktörler, hedeflerimize ulaşma konusunda karşılaştığımız zorlukların altını çizmektedir. Bu nedenle, yeni plan döneminde bu zorlukların üstesinden gelmeyi ve daha etkili bir eğitim ortamı oluşturmayı hedeflemekteyiz.

19 Mayıs İlkokulu olarak 2019-2023 Stratejik Planı'nın gerçekleştirme durumu değerlendirildiğinde aşağıdaki konularda önemli iyileşmelerin sağlandığı görülmüştür:

### **İyileşmeler**

- 1) Okul binasında ve fiziki mekanlarda iyileştirilmeler yapılmıştır.
- 2) Okul binasının iç ve dış temizliği sağlanmıştır.
- 3) Okul binasında öğrencilerin güvenlikleri sağlanmıştır.
- 4) Okul binasında bulunan asansör kullanılabilir hale getirilmiştir.
- 5) Okul binası iş sağlığı ve güvenliği standartlarına uygun hale getirilmiştir.

### **Sorunlar**

- 1) Yeterli sayıda kültürel ve sportif faaliyet yapılamaması.
- 2) Velilerin okul idaresine ve öğretmenlere yersiz müdahalelerde bulunmaları.
- 3) Çalışanlara yönelik yapılan suçlamalarda velilere yaptırımların yetersiz olması.

## Mevzuat Analizi

YASAL YÜKÜMLÜLÜK (GÖREVLER)	DAYANAK(KANUN, YÖNETMELİK, GENELGE, YÖNERGE)
<b>Atama</b>	657 Sayılı Devlet Memurları Kanunu
	Milli Eğitim Bakanlığına Bağlı Okul ve Kurumların Yönetici ve Öğretmenlerinin Norm Kadrolarına İlişkin Yönetmelik
	Milli Eğitim Bakanlığı Eğitim Kurumları Yöneticilerinin Atama ve Yer Değiştirmelerine İlişkin Yönetmelik
	Milli Eğitim Bakanlığı Öğretmenlerinin Atama ve Yer Değiştirme Yönetmeliği
<b>Ödül, Disiplin</b>	Devlet Memurları Kanunu
	6528 Sayılı Millî Eğitim Temel Kanunu İle Bazı Kanun ve Kanun Hükmünde Kararnamelerde Değişiklik Yapılmasına Dair Kanun
	Milli Eğitim Bakanlığı Personeline Başarı, Üstün Başarı ve Ödül Verilmesine Dair Yönerge
	Milli Eğitim Bakanlığı Disiplin Amirleri Yönetmeliği
<b>Okul Yönetimi</b>	1739 Sayılı Millî Eğitim Temel Kanunu
	Milli Eğitim Bakanlığı İlköğretim Kurumları Yönetmeliği
	Milli Eğitim Bakanlığı Okul Aile Birliği Yönetmeliği
	Milli Eğitim Bakanlığı Eğitim Bölgeleri ve Eğitim Kurulları Yönergesi
	MEB Yönetici ve Öğretmenlerin Ders ve Ek Ders Saatlerine İlişkin Karar
	Taşınır Mal Yönetmeliği
<b>Eğitim-Öğretim</b>	Anayasa
	1739 Sayılı Millî Eğitim Temel Kanunu
	222 Sayılı İlköğretim ve Eğitim Kanunu
	6287 Sayılı İlköğretim ve Eğitim Kanunu ile Bazı Kanunlarda Değişiklik Yapılmasına Dair Kanun
	Milli Eğitim Bakanlığı İlköğretim Kurumları Yönetmeliği
	Milli Eğitim Bakanlığı Eğitim Öğretim Çalışmalarının Planlı Yürütülmesine İlişkin Yönerge
	Milli Eğitim Bakanlığı Öğrenci Yetiştirme Kursları Yönergesi
	Milli Eğitim Bakanlığı Ders Kitapları ve Eğitim Araçları Yönetmeliği
	Milli Eğitim Bakanlığı Öğrencilerin Ders Dışı Eğitim ve Öğretim Faaliyetleri Hakkında Yönetmelik
<b>Personel İşleri</b>	Milli Eğitim Bakanlığı Personel İzin Yönergesi
	Devlet Memurları Tedavi ve Cenaze Giderleri Yönetmeliği
	Kamu Kurum ve Kuruluşlarında Çalışan Personelin Kılık Kıyafet Yönetmeliği
	Memurların Hastalık Raporlarını Verecek Hekim ve Sağlık Kurulları Hakkındaki Yönetmelik
	Milli Eğitim Bakanlığı Personeli Görevde Yükseltme ve Unvan Değişikliği Yönetmeliği
	Öğretmenlik Kariyer Basamaklarında Yükseltme Yönetmeliği
	Resmi Mühür Yönetmeliği



<b>Mühür, Yazışma, Arşiv</b>	Resmi Yazışmalarda Uygulanacak Usul ve Esaslar Hakkındaki Yönetmelik
	Milli Eğitim Bakanlığı Evrak Yönergesi
	Milli Eğitim Bakanlığı Arşiv Hizmetleri Yönetmeliği
<b>Rehberlik ve Sosyal Etkinlikler</b>	Milli Eğitim Bakanlığı Rehberlik ve Psikolojik Danışma Hizmetleri Yönet.
	Okul Spor Kulüpleri Yönetmeliği
	Milli Eğitim Bakanlığı İlköğretim ve Ortaöğretim Sosyal Etkinlikler Yönetmeliği
<b>Öğrenci İşleri</b>	Milli Eğitim Bakanlığı İlköğretim Kurumları Yönetmeliği
	Milli Eğitim Bakanlığı Demokrasi Eğitimi ve Okul Meclisleri Yönergesi

	Okul Servis Araçları Hizmet Yönetmeliği
<b>İsim ve Tanıtım</b>	Milli Eğitim Bakanlığı Kurum Tanıtım Yönetmeliği
	Milli Eğitim Bakanlığına Bağlı Kurumlara Ait Açma, Kapatma ve Ad Verme Yönetmeliği
<b>Sivil Savunma</b>	Sabotajlara Karşı Koruma Yönetmeliği
	Binaların Yangından Korunması Hakkındaki Yönetmelik
	Daire ve Müesseseler İçin Sivil Savunma İşleri Kılavuzu

## Üst Politika Belgelerinin Analizi

FAALİYET ALANI: EĞİTİM	FAALİYET ALANI: YÖNETİM İŞLERİ
<b>1- Rehberlik Hizmetleri</b> <ul style="list-style-type: none"><li>• Veli</li><li>• Öğrenci</li><li>• Öğretmen</li></ul>	<b>1 -Öğrenci işleri hizmeti</b> <ul style="list-style-type: none"><li>• Kayıt- Nakil işleri</li><li>• Devam-devamsızlık</li><li>• Sınıf geçme-Diploma İşlemleri</li><li>• Mezunlar</li><li>• Burs hizmetleri</li><li>• Bir Üst Öğrenime Geçiş-Tercih İşlemleri</li><li>• Öğrenci başarısının değerlendirilmesi</li><li>• Ders Programları-Ders Dağıtım İşleri</li><li>• Öğrencilere yönelik her türlü belgenin düzenlenmesi</li><li>• Öğrenci sağlığı ve güvenliği</li><li>• Öğrenci davranışlarının değerlendirilmesi</li><li>• Öğrenci disiplin işlemleri</li></ul>
<b>2- Sosyal-Kültürel Etkinlikler</b> <ul style="list-style-type: none"><li>• Çeşitli Sosyal Etkinlikler (.....)</li><li>• Çeşitli Kültürel Etkinlikler(....)</li><li>• Öğrenci Gezileri</li><li>• Öğretmenler Sosyal Etkinlikleri</li><li>• Bayramlar-Belirli Gün ve Haftalarla İlgili törenler</li><li>•</li></ul>	<b>2- Öğretmen özlük işleri hizmeti</b> <ul style="list-style-type: none"><li>• Personel Terfi-İzin-Ücret-Maaş İşlemleri</li><li>• Hizmet Birleştirme işlemleri</li><li>• Personel işleri</li><li>• Doğum- ölüm vb. yardım evrakları düzenlenmesi</li><li>• HİTAP işlemleri</li></ul>
<b>3- Spor Etkinlikleri</b> <ul style="list-style-type: none"><li>• Futbol</li><li>• Atletizm</li><li>• Voleybol</li><li>• Basketbol vb...</li><li>• .....(okuldaki faaliyetler yazılacak)</li></ul>	<b>3- Büro İşleri hizmeti</b> <ul style="list-style-type: none"><li>• Ayniyat, Demirbaş, Vb. İşlemleri</li><li>• Satın Alma İşlemleri</li><li>• Muayene ve Teslim Alma İşlemleri</li><li>• Resmi yazışma işlemleri</li><li>• Arşiv hizmetleri</li><li>• Halkla ilişkiler</li><li>• Planlama</li><li>• Koordinasyon</li><li>• Stratejik planın uygulanması</li><li>• Donanım ve Teknoloji</li><li>• Disiplin ve Sicil İşlemleri</li><li>• Denetim</li></ul>

- Okul Gelişimine Ait Görev ve Hizmetler
- Tif-Tefbis işlemleri

FAALİYET ALANI: ÖĞRETİM	FAALİYET ALANI: VELİ EĞİTİMİ
<p><b>1 Müfredatın işlenmesi</b></p> <ul style="list-style-type: none"> <li>• Derslik sistemi ile her türlü dersin yaparak yaşayarak öğretimi</li> <li>• Laboratuvarların etkin kullanımı</li> <li>• Kütüphanenin etkin kullanımı</li> <li>• Bilgi teknoloji donanımlarının sınıflarda yaygınlaştırılarak etkin kullanımını sağlamak</li> <li>• Dyned sisteminin Yaygınlaştırılması</li> <li>• Yetiştirme Kurslarının açılması ve değerlendirilmesi</li> </ul>	<ul style="list-style-type: none"> <li>• Halk Eğitim Müdürlüğü ile işbirliği yapılarak Eğitici Kurslar Düzenlenmesi</li> <li>• Veli rehberlik faaliyetleri(Seminerler)</li> <li>• Velilere yönelik sosyal faaliyetler (.....)</li> </ul>
<p><b>2 Kurslar</b></p> <ul style="list-style-type: none"> <li>• Yetiştirme</li> <li>• Hazırlama</li> <li>• Etüt</li> </ul>	<p><b>FAALİYET ALANI:</b></p> <p>Kurslara katılımın sağlanması</p> <p>Kurs sürecinin ve sonucunun değerlendirilmesi</p>
<p><b>3 Proje çalışmaları</b></p> <ul style="list-style-type: none"> <li>• AB Projeleri</li> <li>• Sosyal Projeler</li> <li>• Fen Projeleri</li> <li>• Okul özgün proje çalışmaları</li> <li>• Mahalli ve ulusal projelere etkin katılım sağlamak</li> </ul>	<p>Farklı proje ve etkinliklerle okul ortamının geliştirilmesi(.....)</p>

## Ürün ve Hizmetlerin Değerlendirilmesi

### Ürün-Hizmet Listesi

Öğrenci kayıt, kabul ve devam işleri	Eğitim hizmetleri
Öğrenci başarısının değerlendirilmesi	Öğretim hizmetleri
Sınav işleri	Toplum hizmetleri
Sınıf geçme işleri	Kulüp çalışmaları
Öğrenim belgesi düzenleme işleri	Öğrenim Belgesi
Personel işleri	Sosyal, kültürel ve sportif etkinlikler
Öğrenci davranışlarının değerlendirilmesi	Burs hizmetleri
Öğrenci sağlığı ve güvenliği	Bilimsel araştırmalar
Okul çevre ilişkileri	Yaygın eğitim
Rehberlik	Mezunlar (Öğrenci)

Okulumuzda öğrencilerimizin kayıt, nakil, devam-devamsızlık, not, öğrenim belgesi düzenleme işlemleri e-okul yönetim bilgi sistemi üzerinden yapılmaktadır.

Öğretmenlerimizin özlük, derece-kademe, terfi, hizmet içi eğitim, maaş ve ek ders işlemleri mebbis ve kbs sistemleri üzerinden yapılmaktadır. Okulumuzun mali işlemleri ilgili yönetmeliklere uygun olarak yapılmaktadır.

Okulumuzun rehberlik anlayışı sadece öğrenci odaklı değildir. Sınıf öğretmenlerimiz öğrenci ve velilere yönelik seminerler düzenlemekte, çeşitli anket ve envanterler uygulamaktadır. Düzenli olarak veli görüşmeleri yapılmaktadır. Okulumuzda davranış problemi gözlemlenen sınıf ve öğrenciler güdülenerek olumlu davranış kazanmalarını sağlamak amaçlanmaktadır.

## Öğrenci Anketi Sonuçları:

Öğrenci Anketi Sonuçları: Paydaş Analizi kapsamında paydaş görüşlerinin alınabilmesi için İstanbul İl Millî Eğitim Müdürlüğü'nün paydaş anketi örneklenerek ve uyarlanarak öğrenci, öğretmen, personel, yönetici ve velilerden oluşan paydaşlarımıza, Pilot Cengiz Topel İlkokulu 2024-2028 Stratejik Planı Paydaş Anketi" uygulanmıştır. Anketlere 330 öğrenci, 18 öğretmen, 5 personel, 2 yönetici ve 60 veli olmak üzere toplam 415 paydaşımız katılmıştır. Paydaş Analizi çalışmalarının ardından "Kurum İçi Analiz, GZFT Analizi" çalışmaları yapılmış, "Tespit ve İhtiyaçlar" belirlenmiştir. "Durum Analizi" çalışmasından elde edilen sonuçlarla "Geleceğe Bakış" bölümünün hazırlanmıştır. Bu bölümde "Misyon, Vizyon ve Temel Değerler" ile birlikte Müdürlüğümüzün 2024-2028 dönemini kapsayan 5 yıllık süreçte amaçları, hedefleri, performans göstergeleri ve stratejilerine yer verilmiştir. Hedeflerimizi gerçekleştirebilmek için her bir hedefe mahsus olmak üzere 5 yıllık dönem için tahmini maliyet belirlenmiştir. İzleme ve değerlendirme modeli hazırlanarak stratejik plan çalışmaları tamamlanmıştır. Stratejik planımız, incelenmek üzere İlçe Milli Eğitim Müdürlüğüne gönderilmiştir..

## Öğrenci Anketi Sonuçları:

		SONU Ç	5	4	3	2	1
1	Öğretmenlerimle ihtiyaç duyduğumda rahatlıkla görüşebilirim.	4,4088	89	27	14	2	5
2	Okul müdürü ile ihtiyaç duyduğumda rahatlıkla konuşabiliyorum.	3,4406	54	33	32	11	7
3	Okulun rehberlik servisinden yeterince yararlanabiliyorum.	3,8556	56	33	28	12	8
4	Okula ilettiğimiz öneri ve isteklerimiz dikkate alınır.	3,6569	50	33	27	11	16
5	Okulda kendimi güvende hissediyorum.	4,5693	104	16	10	5	2
6	Okulda öğrencilerle ilgili alınan kararlarda bizlerin görüşleri alınır.	3,8613	63	25	30	5	14
7	Öğretmenler yeniliğe açık olarak derslerin işlenişinde çeşitli yöntemler kullanmaktadır.	4,4526	89	31	10	4	3
8	Derslerde konuya göre uygun araç gereçler kullanılmaktadır.	4,4745	89	34	7	4	3
9	Teneffüslerde ihtiyaçlarımı giderebiliyorum.	4,1387	80	26	11	10	10
10	Okulun içi ve dışı temizdir.	3,9772	66	32	19	9	11
11	Okulun binası ve diğer fiziki mekânlar yeterlidir.	3,7645	57	32	25	5	18
12	Okul kantininde satılan malzemeler sağlıklı ve güvenlidir.	3,1951	33	21	47	12	24
13	Okulumuzda yeterli miktarda sanatsal ve kültürel faaliyetler düzenlenmektedir.	3,8321	58	34	21	12	12

## Öğretmen Anketi Sonuçları:

		SONUÇ	5	4	3	2	1
1	Okulumuzda alınan kararlar, çalışanların katılımıyla alınır.	4,305556	14	19	0	2	0
2	Kurumdaki tüm duyurular çalışanlara zamanında iletilir.	4,444444	18	14	1	0	1
3	Her türlü ödüllendirmede adil olma, tarafsızlık ve objektiflik esastır.	4,361111	15	16	2	0	0
4	Kendimi, okulun değerli bir üyesi olarak görürüm.	4,5	12	16	1	0	0
5	Çalıştığım okul bana kendimi geliştirme imkânı tanımaktadır.	4,444444	17	18	1	0	0
6	Okul, teknik araç ve gereç yönünden yeterli donanıma sahiptir.	3,914286	9	14	2	5	0
7	Okulda çalışanlara yönelik sosyal ve kültürel faaliyetler düzenlenir.	4,305556	11	17	1	1	0
8	Okulda öğretmenler arasında ayırım yapılmamaktadır.	4,235294	14	16	3	0	1
9	Okulumuzda yerelde ve toplum üzerinde olumlu etki bırakacak çalışmalar yapmaktadır.	4,5	18	18	0	0	0
10	Yöneticilerimiz, yaratıcı ve yenilikçi düşüncelerin üretilmesini teşvik etmektedir.	4,527778	19	17	0	0	0
11	Yöneticiler, okulun vizyonunu, stratejilerini, iyileştirmeye açık alanlarını vs. çalışanlarla paylaşır.	4,5	16	17	0	0	0
12	Okulumuzda sadece öğretmenlerin kullanımına tahsis edilmiş yerler yeterlidir.	3,75	5	16	6	3	2
13	Alanıma ilişkin yenilik ve gelişmeleri takip eder ve kendimi güncellerim.	4,424242	13	21	0	0	0



## Veli Anketi Sonuçları:

		SONUÇ	5	4	3	2	1
1	İhtiyaç duyduğumda okul çalışanlarıyla rahatlıkla görüşebiliyorum	4,4928	79	52	3	4	0
2	Bizi ilgilendiren okul duyurularını zamanında öğreniyorum	4,5652	86	46	3	3	0
3	Öğrencimle ilgili konularda okulda rehberlik hizmeti alabiliyorum	4	56	39	33	7	3
4	Okula ilettiğimiz istek ve şikâyetler dikkate alınıyor.	4,1232	54	58	18	5	3
5	Öğretmenler yeniliğe açık olarak derslerin işlenişinde çeşitli yöntemler kullanmaktadır.	4,558	97	30	4	5	2
6	Okulda yabancı kişilere karşı güvenlik önlemleri alınmaktadır.	4,471	86	38	8	5	1
7	Okulda bizleri ilgilendiren kararlarda görüşlerimiz dikkate alınır.	4,0362	52	56	17	9	4
8	E-Okul Veli Bilgilendirme Sistemi ile okulun internet sayfasını düzenli olarak takip ediyorum.	4,1739	67	47	8	13	3
9	Çocuğumun okulunu sevdiğini ve öğretmenleriyle iyi anlaştığını düşünüyorum.	4,6304	100	29	5	4	0
10	Okul teknik araç ve gereç yönünden yeterli donanıma sahiptir.	3,8768	51	46	18	15	6
11	Okul her zaman temiz ve bakımlıdır.	4,0942	57	54	15	7	5
12	Okulun binası ve diğer fiziki mekânlar yeterlidir.	3,578	45	39	21	15	37
13	Okulumuzda yeterli miktarda sanatsal ve kültürel faaliyetler düzenlenmektedir.	3,7029	45	48	13	23	9



## **GZFT (Güçlü, Zayıf, Fırsat, Tehdit) Analizi \***

Okulumuzun temel istatistiklerinde verilen okul künyesi, çalışan bilgileri, bina bilgileri, teknolojik kaynak bilgileri ve gelir gider bilgileri ile paydaş anketleri sonucunda ortaya çıkan sorun ve gelişime açık alanlar iç ve dış faktör olarak değerlendirilerek GZFT tablosunda belirtilmiştir. Dolayısıyla olguyu belirten istatistikler ile algıyı ölçen anketlerden çıkan sonuçlar tek bir analizde birleştirilmiştir.

Kurumun güçlü ve zayıf yönleri donanım, malzeme, çalışan, iş yapma becerisi, kurumsal iletişim gibi çok çeşitli alanlarda kendisinden kaynaklı olan güçlülükleri ve zayıflıkları ifade etmektedir ve ayrımda temel olarak okul müdürü/müdürlüğü kapsamından bakılarak iç faktör ve dış faktör ayrımı yapılmıştır.

## İçsel Faktörler

### Güçlü Yönler

Öğrenciler	1.Öğrenci sayısının sınıflarda dengeli dağılımı 2.Engeli olan öğrencilere yönelik hazırlanan (Unicef&Meb) kapsayıcı erken çocukluk eğitimi projesi pilot okulu olmamız
Çalışanlar	1. Güçlü ve deneyimli öğretmen kadrosu 2. Çalışanlarımızın uyumlu ve iş birliği içinde çalışma ve kurum kültürüne sahip olması 3. Öğretmen yönetici iş birliğinin güçlü olması
Veliler	1.Okul Aile İşbirliğine önem veren velilerimizin olması 2.Veli iletişiminin güçlü olması 3.Okul Aile Birliğinin aktif çalışması
Bina ve Yerleşke	1. Konum olarak merkezi bir yerleşim yerinde olması 2. Okul fiziki yapısının iyi durumda olması 3. Sınıflardaki öğrenme merkezlerinin okul öncesi eğitim programına göre oluşturulmuş olması 4. Okula ulaşımın kolay olması 5.Okula yakın bir hastanenin bulunması

	6.Okul bahçesinin dış mekan etkinlikleri için uygun olması
Donanım	1.ADSL bağlantısının olması 2.Güvenlik kameralarının olması 3.Her sınıfta akıllı tahtanın olması
Bütçe	1.Okul bütçesinin var olması ve bütçenin Okul Aile Birliğine yapılan aynı ve nakdi bağışlar, ana sınıfı aidatları ve çocuk kulübünden oluşması.
Yönetim Süreçleri	1. Yönetim kadrosunun kadrolu yöneticilerden oluşması 2. Şeffaf, paylaşımcı, değişime açık bir yönetim anlayışının bulunması 3.Komisyonların etkin çalışması 4.Yeniliklerin okul yönetimi ve öğretmenler tarafından takip edilerek uygulanması
İletişim Süreçleri	1. Dış paydaşlara yakın bir konumda bulunması 2. Okulun diğer okul ve kurumlarla işbirliği içinde olması 3.Okul yönetici ve öğretmenlerinin ihtiyaç duyduğunda İlçe Milli Eğitim Müdürlüğü yöneticilerine ulaşabilmesi 4.Okul Aile Birliğinin iş birliğine açık olması 5.STK ve yerel yönetimlerle işbirliği içinde olunması 6. Üniversite ile işbirliğinde olunması
Diğer	1. Rehber öğretmenin atanmasıyla rehberlik servisinin aktif çalışmaya başlaması 2. Temizlik ve hijyene dikkat edilmesi 3.Çeşitli proje ve uygulamalar kapsamında okulun pilot okul olarak seçilmesi 4. Okulumuzun güçlü bir bilgi birikimine ve deneyime sahip olması 5.Öğretmenlik deneyimi ve beceri eğitimi için öğretmen adayı öğrencilerinin okulumuzda eğitim alıyor olması 6.Beyaz Bayrak, Beslenme Dostu Okul ve Eko Okul olmamız 7.Okulumuz bünyesinde anasınıfı bulunması, yeterli personel çalışması ve ihtiyaçların giderilebilmesi

### Zayıf Yönler

Öğrenciler	1.Öğrenciler arası sosyal - kültürel ve sosyal-ekonomik farklılıklar 2.Öğrencilerin şiddet içeren yayınlar izlemesi, oyunlar oynanması 3.Teknolojik aletlere bağımlılığın artışı 4.Kaynaştırma öğrencilerin eğitiminin kalabalık sınıflarda zorlaşması
Çalışanlar	1.Ana sınıfı öğretmenine yönelik okul dışı etkinliklerin ikili eğitimden dolayı yetersiz olması 2.Ana sınıf öğretmenlerinin teneffüs saatlerinin olmaması 3.Bireysel performansların takdir ve ödüllendirmelerinin okul dışı üst yönetimleri tarafından yapılamaması
Veliler	1.Velilerin okul ve eğitim öğretime yönelik olumsuz tutumları 2.Çevrenin ve ailelerin okuldan yüksek beklentileri 3.Velilerin sürekli eğitim öğretim dışı hususlarda öğrencileri hakkında öğretmenlerden bilgi talep etmesi 4.Parçalanmış ailelere mensup öğrenci sayısının fazlalığı
Bina ve Yerleşke	1. Okulun cadde üzerinde bulunmasından kaynaklanan güvenlik sorunu 2.Okulun sakin ve genellikle yaşlı nüfusun bulunduğu bölgede bulunması 3. Okul binasının farklı etkinlikler yapmak için uygun olmaması 4.Okulumuzun eski yapı olması
Donanım	1. Okulda bir spor salonunun olmaması 2.İnternet erişim kısıtlılığı 3. Rehberlik servisinin fiziki koşullarının yetersizliği 4.Okul çatısının dış etkilere açık olması nedeniyle onarım ihtiyacı

	5.Destek eğitim odalarının yetersiz olması
Bütçe	1.Okulun temizlik, personel, beslenme ve benzeri ihtiyaçları için veliler tarafından verilen ücretin yetersiz kalması 2.Sosyal etkinliklerin çeşitlendirilebilmesi için yeterli kaynağın olmaması 3.Çalışanların maaş ve sosyal haklarının ödenmesinde güçlük yaşanması
Yönetim Süreçleri	1.Personel verimliliğinin artırılması
Diğer	1.Ulusal Sergi ve Yarışmalara (resim branş öğretmeni yokluğu) Katılım Sayısının Arttırılması 2.Sportif yarışmalara branş öğretmeni olmadığından dolayı amaçlanan hedefe ulaşılması

Dışsal Faktörler



## Fırsatlar

Politik	Siyasi erkin, bazı bölgelerdeki eğitim ve öğretime erişim hususunda yaşanan sıkıntıların çözümünde olumlu katkı sağlaması
Ekonomik	Eğitim öğretim ortamları ile hizmet birimlerinin fiziki yapısının geliştirilmesini ve eğitim yatırımlarının artmasının sağlaması, veli destekli ayni ve nakdi yardımlar yerel yönetimlerle işbirliğinin güçlendirilmesi
Sosyolojik	Kitlesele göç ile gelen bireylerin topluma uyumunu kolaylaştıran sosyal yapı
Teknolojik	Teknoloji aracılığıyla eğitim öğretim faaliyetlerinde ihtiyaca göre altyapı, sistem ve donanımların geliştirilmesi ve kullanılması ile öğrenme süreçlerinde dijital içerik ve beceri destekli dönüşüm imkânlarına sahip olunması
Mevzuat-Yasal	Bakanlığın mevzuat çalışmalarında yeni sisteme uyum sağlamada yasal dayanaklara sahip olması
Ekolojik	Çevre duyarlılığı olan kuramların MEB ile iş birliği yapması, uygulanan müfredatta çevreye yönelik tema ve kazanımların bulunması

## Tehditler

Politik	Eğitim politikalarına ilişkin net bir uzlaşma olmaması, sık değişmesi
---------	---

Ekonomik	Eđitim kaynaklarının kullanımının etkili ve etkin planlanamaması, diđer kurumlar ve sivil toplumun eđitime finansal katkısının yetersizliđi, bđlgeler arası ekonomik geliřmiřlik farklılıđı
Sosyolojik	Kamuoyunun eđitim ođretimin kalitesine iliřkin beklenti ve algısının farklı olması
Teknolojik	Medyada yer alan řiddet ierikli film ve dizilerin ođrencilerin zerindeki olumsuz etkileri
Mevzuat-Yasal	Deđiřen mevzuatı uyumlařtırmak iin srenin sınırlı oluřu
Ekolojik	Toplumun evresel risk faktrleri konusunda kısmi duyarsızlıđı, evre farkındalıđının azlıđı

## **1.TEMA: EĐTİM VE OĐRETİMDE KALİTE**

<b>1</b>	đrencilerin becerilerine uygun kaliteli eđitim ortamı oluřturulması
<b>2</b>	đrenci geliřimini destekleyici rehberlik faaliyetleri
<b>3</b>	đretmenlere ynelik hizmet ii eđitimler
<b>4</b>	Eđitim ođretim srecinde sanatsal, sportif ve kltrel faaliyetler
<b>5</b>	Eđitimde farklı yntem ve tekniklerin kullanılması
<b>6</b>	Okul ncesi eđitimde materyal kullanımı
<b>7</b>	Eđitimi destekleyecek ve geliřtirecek projeler geliřtirme

## **2.TEMA: KURUMSAL KAPASİTE**

<b>1</b>	Kurum içi iletişimi güçlendirecek etkinlikler yapılması
<b>2</b>	Demokratik yönetim anlayışının geliştirilmesi
<b>3</b>	Öğretmenlere yönelik fiziksel alanların oluşturulması
<b>4</b>	Donanım ve finansal kaynakların daha iyi yönetilmesi
<b>5</b>	İş güvenliği ve sivil savunma bilincinin oluşturulması

## **MİSYONUMUZ**

Pilot Cengiz Topel İlkokulu verdiği eğitim-öğretimle, değişime ve gelişime açık bireyler yetiştirmeyi, her alandaki birikimini toplum yararına sunmayı görev edinmiştir

## **VİZYONUMUZ**

:Atatürk ilke ve devrimlerine sahip çıkan, gelişime açık, öğrenmeyi öğrenmiş, insanı seven, sorun çözme becerisine sahip, üretken, yaratıcı, özgüvenli, barışçı, etik değerleri özümsemiş, ulusal ve evrensel değerlere sahip, sağlıklı, mutlu ve başarılı bireyler yetiştirmek.

### **TEMEL DEĞERLERİMİZ**

**1) Milli ve Manevi Değerler**

**2) Akılcılık**

**3) Çağdaşlık**

**4) İş birliği ve Bilgi Paylaşımı**

**5) Demokratik Sorun Çözme Yöntemleri**

**6) Eleştirel Düşünme**

**7) Fırsat Eşitliği**

**8) Kaliteli Hizmet**

**9) Stratejik Yönetim Süreci**

**10) Araştırma ve Geliştirme**

## BÖLÜM IV: AMAÇ, HEDEF VE PERFORMANS GÖSTERGELERİ İLE STRATEJİLERİN BELİRLENMESİDİR

Açıklama:

- 1) **Amaç, hedef, gösterge ve eylem kurgusu amaç Sayfa 16-17 da yer alan Gelişim Alanlarına göre yapılacaktır.**
- 2) **Altta erişim, kalite ve kapasite amaçlarına ilişkin örnek amaç, hedef ve göstergeler verilmiştir.**
- 3) Erişim başlığında eylemlere ilişkin örneğe yer verilmiştir.

### TEMA I: EĞİTİM VE ÖĞRETİME ERİŞİM

Eğitim ve öğretime erişim okullaşma ve okul terki, devam ve devamsızlık, okula uyum ve oryantasyon, özel eğitime ihtiyaç duyan bireylerin eğitime erişimi, yabancı öğrencilerin eğitime erişimi ve hayat boyu öğrenme kapsamında yürütülen faaliyetlerin ele alındığı temadır.

#### İlkokullar İçin

**Stratejik Amaç 1:** Kayıt bölgemizde yer alan ilkokul kademesindeki çocukların okullaşma oranlarını artıran, okula uyum ve devamsızlık sorunlarını gideren etkin bir eğitim ve öğretime erişim süreci hâkim kılınacaktır.

*Stratejik Hedef 1.1:* Kayıt bölgemizde yer alan ilkokul öğrencilerinin okullaşma oranları artırılacak, uyum ve devamsızlık sorunları giderilecektir.

## Performans Göstergeleri

<b>TEMA:</b>	ERİŞİM							
<b>STRATEJİK AMAÇ 1.</b>	Öğrencilerin eğitim öğretime etkin katılımlarıyla donanımlı olarak bir üst öğrenime geçişi sağlanacaktır.							
<b>Hedef 1.1.</b>	Öğrenme kayıpları önleyici çalışmalar yapılarak azaltılacaktır.							
<b>PG NO</b>	<b>Performans Göstergeleri</b>	<b>Hedef Etkisi (%)</b>	<b>Başlangıç Değeri</b>	<b>2024 Hedef</b>	<b>2025 Hedef</b>	<b>2026 Hedef</b>	<b>2027 Hedef</b>	<b>2028 Hedef</b>
<b>PG 1.1</b>	İlkokullarda Yetiştirme Programına (İYEP) dâhil olan öğrencilerin Türkçe dersi kazanımlarına ulaşma oranı (%)	30	% 50	% 55	% 60	% 65	% 70	% 80
<b>PG 1.2</b>	İlkokullarda Yetiştirme Programına dâhil olan öğrencilerin matematik dersi kazanımlarına ulaşma oranı (%)	30	% 50	% 55	% 60	% 65	% 70	% 80
<b>PG 1.3</b>	20 gün ve üzeri özürsüz devamsızlık yapan öğrenci oranı (%)	20	% 5	% 4	% 3	% 2	% 1	% 1
<b>PG 1.4</b>	20 gün ve üzeri özürlü devamsızlık yapan öğrenci oranı (%)	20	% 6	% 5	% 3	% 3	% 2	% 1
<b>Koordinatör Birim</b>	Okul Müdürü, Müdür Yardımcıları							
<b>İşbirliği Yapılacak Birim(ler)</b>	Sınıf Öğretmeni, Veli, Rehber öğretmenler							
<b>Riskler</b>	Öğrencilerin kursa devam etme konusunda devamsızlık yapmaları, Velilerin yeterli bilgi sahibi olmadıkları için bu tür kurslara karşı ön yargılı olmaları.							
<b>Stratejiler</b>	S.1. Öğrencilerin Türkçe dersindeki eksikleri tespit edilerek İYEP aracılığıyla akademik yeterliklerinin artırılması sağlanacaktır. S.2 Öğrencilerin matematik derslerindeki eksikleri tespit edilerek İYEP aracılığıyla akademik yeterliklerinin artırılması sağlanacaktır. S.3 Dijital platformlar aracılığıyla öğrencilerin tamamlayıcı ve destekleyici eğitim almaları sağlanacaktır. S.4 İYEP'in ders içeriklerine katkı sağlayacak etkinlik, okuma vb aktivitelerin zenginleştirilmesi sağlanacaktır. S.5 İYEP içerikleri öğrencinin hazır bulunuşluk seviyesi dikkate alınarak hazırlanacaktır. S.6 Öğrencilerin devamsızlık nedenleri tespit edilerek devamsızlığa neden olan etmenler giderilecektir.							
<b>Maliyet Tahmini</b>	819.879							
<b>Tespitler</b>	İyep ve destek eğitim de dijital platformlar yerine yazılı ve görsel materyallerin daha çok kullanılması.							
<b>İhityaçlar</b>	İyep öğrenci belirleme ve ölçme araçları ,Öğrenci ders kitapları							

<b>TEMA:</b>	KALİTE								
<b>STRATEJİK AMAÇ 2.</b>	Öğrencilere medeniyetimizin ve insanlığın ortak değerleriyle çağın gereklerine uygun bilgi, beceri, tutum ve davranışlar kazandırılacaktır.								
<b>Hedef 2.1.</b>	Öğrencilere evrensel değerler, sağlıklı yaşam ve çevre bilinci duyarlılığı kazandırılacaktır.								
<b>PG NO</b>	<b>Performans Göstergeleri</b>	<b>Hedefe Etkisi (%)</b>	<b>Başlangıç Değeri</b>	<b>2024 Hedef</b>	<b>2025 Hedef</b>	<b>2026 Hedef</b>	<b>2027 Hedef</b>	<b>2028 Hedef</b>	
PG 2.1	Öğrenci başına okunan kitap sayısı	40	% 8	% 11	% 13	% 15	% 17	% 21	
PG 2.2	Sağlıklı ve dengeli beslenme ile ilgili düzenlenen faaliyet sayısı (Eğitim,faaliyet, gezi Proje, vb.)	30	% 23	% 26	% 30	% 34	% 39	% 41	
PG 2.3	Çevre bilincinin artırılmasına yönelik düzenlenen faaliyet sayısı (Eğitim,faaliyet, gezi Proje, vb.)	30	% 20	% 23	% 26	% 29	% 34	% 37	
<b>Koordinatör Birim</b>	Okul müdürü, Müdür yardımcıları, Sınıf öğretmenleri, Rehber öğretmenler								
<b>İşbirliği Yapılacak Birim(ler)</b>	İlçe Sağlık Birimleri, Belediyeler, İl ve İlçe Milli Eğitim Müdürlükleri								
<b>Riskler</b>	Öğrencilere aile de kitap okuma ve sağlıklı beslenme konusunda yeterince rol model olacak kişilerin olmaması. Yeterli eğitimlerin sağlanamaması								
<b>Stratejiler</b>	S1 Okul kütüphanesi zenginleştirilecek, öğrencilerin kütüphaneden yararlanması sağlanacaktır. S2 Türkçe dersinde ders saatinin bir bölümü okumaya ayrılacak ve okul müdürlüğüne planlanan zamanlarda okuma etkinlikleri düzenlenecektir. S3 Serbest etkinlikler saati, öğrencilerin sanatsal, sportif ve kültürel faaliyetlere katılım sağlayacağı şekilde düzenlenecektir. S4 Öğrencilere sağlıklı ve dengeli beslenmelerine yönelik bilgilendirme eğitimleri ve etkinlikler yapılacaktır. S5 Öğrencilerin çevre bilincinin artırılmasına yönelik etkinlikler yapılacaktır. S6 Öğrencilere, nezaket ve görgü kuralları konusunda eğitimler verilerek konuya ilişkin etkinlikler düzenlenecektir.								
<b>Maliyet Tahmini</b>	409.939								
<b>Tespitler</b>	Yapılan eğitimlere velilerin katılım oranının az olması. Verilen eğitimlerin sadece okulda kalması günlük hayatta uygulanması için velilerin yeterli desteği sağlamaması.								
<b>İhtiyaçlar</b>	Eğitimler için diğer kurumlarla iş birliklerinin yapılması Bilgilendirme için afiş, broşür gibi materyallerin sağlanması								

<b>TEMA:</b>	KAPASİTE								
<b>STRATEJİK AMAÇ 3</b>	Eğitim ortamlarının fiziki imkânları geliştirilecektir.								
<b>Hedef 3.1.</b>	Temel eğitimde okulların niteliğini arttıracak uygulama ve çalışmalara yer verilecektir.								
<b>PG NO</b>	<b>Performans Göstergeleri</b>		<b>Hedefe Etkisi (%)</b>	<b>Başlangıç Değeri</b>	<b>2024 Hedef</b>	<b>2025 Hedef</b>	<b>2026 Hedef</b>	<b>2027 Hedef</b>	<b>2028 Hedef</b>
<b>PG 3.1</b>	İyileştirilen fiziki mekân (derslikler, spor salonu, kütüphaneler, atölyeler vb.) sayısı.		100	100	% 52	% 56	% 62	% 73	% 78
<b>Koordinatör Birim</b>	Okul Müdürü								
<b>İşbirliği Yapılacak Birimler</b>	Belediyeler, Kamu idareleri								
<b>Riskler</b>	Belirlenen eksiklikler için yeterli bütçenin olmaması Yapılacak fiziki mekanlar için okullarda yeterli alanın olmaması								
<b>Stratejiler</b>	S1 Fiziki mekânların iyileştirilmesi için kamu idareleri, belediyeler ve işverenlerle iş birlikleri yapılacaktır. S2 Atölye ve laboratuvarların iyileştirilmesi için sektör ile iş birlikleri yapılacaktır.								
<b>Maliyet Tahmini</b>	1.229.818								
<b>Tespitler</b>	İş birliği yapılacak birimlerden olumlu geri dönüşlerin olmaması Maaliyet konusunda yeterli parasal kaynakların olmaması								
<b>İhtiyaçlar</b>	Fiziki mekan için yeterli alanların oluşturulması Oluşturulacak alanlar için malzeme desteği								



<b>TEMA:</b>	KALİTE								
<b>STRATEJİK AMAÇ 4.</b>	Temel eğitimde öğrencilerin kaliteli eğitime erişimleri fırsat eşitliği temelinde artırılarak bilişsel, duyuşsal ve fiziksel olarak çok yönlü gelişimleri sağlanacak ve temel hayat becerilerini edinmiş öğrenciler yetiştirilecektir.								
<b>Hedef 4.1.</b>	Öğrencilerin bilimsel, kültürel, sanatsal, sportif ve toplum hizmeti alanlarında ders dışı etkinliklere katılım oranı artırılabacaktır.								
<b>PG NO</b>	<b>Performans Göstergeleri</b>		<b>Hedef Etkisi (%)</b>	<b>Başlangıç Değeri</b>	<b>2024 Hedef</b>	<b>2025 Hedef</b>	<b>2026 Hedef</b>	<b>2027 Hedef</b>	<b>2028 Hedef</b>
<b>PG 4.1.1</b>	Okulda bir eğitim ve öğretim döneminde bilimsel, kültürel, sanatsal ve sportif alanlarda en az bir faaliyete katılan öğrenci oranı (%)		25	% 10	% 12	% 16	% 19	% 21	% 24
<b>PG 4.1.2</b>	Bir eğitim ve öğretim yılında yerel, ulusal ve uluslararası proje, yarışma vb. etkinliklere katılan öğrenci oranı (%)		25	% 3	% 6	% 10	% 12	% 15	% 18
<b>PG 4.1.3</b>	Okulda bir eğitim ve öğretim yılında geleneksel çocuk oyunları alt başlığında en az bir faaliyete katılan öğrenci oranı (%)		25	% 5	% 8	% 10	% 15	% 16	% 22
<b>PG 4.1.4</b>	Okulda bir eğitim ve öğretim yılında geleneksel çocuk oyunlarına yönelik olarak düzenlenen alan/mekan sayısı.		25	% 9	% 12	% 15	% 18	% 20	% 23
<b>Koordinatör Birim</b>	Okul müdürü, Müdür yardımcıları, Sınıf Öğretmenleri								
<b>İşbirliği Yapılacak Birim(ler)</b>	Gençlik ve Spor Bakanlığı, İlçe Millî Eğitim								
<b>Riskler</b>	-Okul dışı imkânların oluşturulmasında ilgili kurum ve kuruluşların yeterli desteği göstermemesi, - Yaz dönemlerinde bölgesel değişim programlarına yeterli talep olmaması, - Öğrencilerin sosyal girişimcilik konusundaki isteksizliği, - Okullara kaynak aktarılmasında kullanılacak kriterlerin belirsiz olması,								
<b>Stratejiler</b>	S1 Her bir öğrencinin bir kulüp faaliyetinde aktif olarak yer alması sağlanarak kulüp faaliyetlerinin etkinliği artırılabacaktır. S2 Öğrencilerin seviyelerine uygun olarak toplumsal sorunların çözümüne katkı sağlamak ve farkındalık oluşturmak amacıyla afet ve acil durum, çevre, eğitim, spor, kültür ve turizm, sağlık ve sosyal hizmetler alanlarında toplum hizmeti faaliyetlerine katılımları artırılabacaktır. S3 Okul bünyesinde yarışmalar düzenlenecektir. S4 Diğer kurum ve kuruluşlarla iş birliği içerisinde yürütülen bilimsel, sosyal, kültürel, sanatsal ve sportif alanlardaki faaliyetler artırılabacaktır. S5 Okul bahçeleri çocukların geleneksel oyunlarla vakit geçirmelerini sağlayacak ve gelişimlerini destekleyecek şekilde etkin olarak kullanılacaktır. S6 Okul bünyesinde etkinlikler düzenlenecektir. S7 Öğrencilerin yerel, ulusal ve uluslararası proje ve yarışmalara katılmaları teşvik edilecektir. S8 E-okul sisteminde bulunan sosyal etkinlik modülünde gerçekleştirilen etkinlikler işlenecektir. S9 Okul bahçeleri geleneksel çocuk oyunlarına yönelik düzenlenecektir. S10 Öğrenci seviyesi ve öğretim programı kazanımlarına uygun olarak geleneksel çocuk oyunları ders içi etkinliklerde kullanılacaktır. S11 Eğitim- öğretim yılı içerisinde okullarda geleneksel çocuk oyunları şenliği yapılacaktır.								

<b>Maliyet Tahmini</b>	1.229,818
<b>Tespitler</b>	<ul style="list-style-type: none"> <li>- İlgili kurum ve kuruluşlarla iş birliği çalışmaları,</li> <li>- Okul bahçelerinin öğrencilerin çok yönlü gelişimini destekleyecek şekilde tasarlanması ve dersler ile ders dışı etkinliklerin kültürel kazanımlarla desteklenmesi,</li> <li>- Okul ve mahalle spor kulüpleri ile bölgesel değişim programları ve şartları elverişsiz okulların öğrenci ve öğretmenlerinin desteklenmesi için finansman sağlanması,</li> <li>- Okullar arası farklılıkları tespit etmek ve kaynakları adaletli bir şekilde paylaşmak için sistem kurulması,</li> <li>- Hedeflenen başarıyı gösteremeyen öğrencilerin desteklenmesine yönelik mekanizmaların oluşturulması.</li> </ul>
<b>İhtiyaçlar</b>	Okul bahçelerindeki oyun alanlarını düzenleme çalışmalarının yapılması. İlgili kurumlarla iş birliği çalışmalarının yapılması.

## Eylemler

No	Eylem İfadesi	Eylem Sorumlusu	Eylem Tarihi
1.1.1.	Kayıt bölgesinde yer alan öğrencilerin muhtarlık işbirliği ile tespit çalışması yapılacaktır.	Okul Stratejik Plan Ekibi	01 Eylül-20 Eylül

No	Eylem İfadesi	Eylem Sorumlusu	Eylem Tarihi
1.1.2	Kayıt bölgesinde yer alan ailelere farkındalık çalışması yürütülecektir.	Mustafa Altın	01 Eylül-20 Eylül
1.1.3	Yeni başlayacak öğrenciler için oryantasyon haftasında çocuk şenliği benzeri etkinlikler düzenlenmesi sağlanacaktır.	Öğretmenler Kurulu	Her ayın son haftası
1.1.4	Devamsızlık yapan öğrencilere ev ziyaretleri düzenlenecektir.	Mustafa Altın	Mayıs 2024
1.1.5	Devamsızlık yapan öğrencilere tercüman aracılığıyla ev ziyaretleri düzenlenecektir.	Öğretmenler Kurulu	Yıl Boyunca
1.1.6	Okul, özel eğitime ihtiyaç duyan bireylerin kullanımını kolaylaştıracak şekilde dizayn edilecektir.	Okul İdaresi	Yıl Boyunca
1.1.7	Özel eğitime ihtiyacı olduğu rehberlik araştırma merkezlerince tespit edilen öğrencilerin velilerine destek eğitim odaları hakkında bilgilendirme yapılacaktır.	Okul İdaresi	Yıl Boyunca

## TEMA II: EĞİTİM VE ÖĞRETİMDE KALİTENİN ARTIRILMASI

Eğitim ve öğretimde kalitenin artırılması başlığı esas olarak eğitim ve öğretim faaliyetinin hayata hazırlama işlevinde yapılacak çalışmaları kapsamaktadır.

Bu tema altında akademik başarı, sınav kaygıları, sınıfta kalma, ders başarıları ve kazanımları, disiplin sorunları, öğrencilerin bilimsel, sanatsal, kültürel ve sportif faaliyetleri ile istihdam ve meslek edindirmeye yönelik rehberlik ve diğer mesleki faaliyetler yer almaktadır.

### İlkokullar İçin

**Stratejik Amaç 2:** Eğitim ve öğretimde kalite artırılarak öğrencilerimizin bilişsel, duygusal ve fiziksel olarak çok boyutlu gelişimi sağlanacaktır.

*Stratejik Hedef 2.1:* Öğrenme kazanımlarını takip eden ve velileri de sürece dâhil eden bir yönetim anlayışı ile öğrencilerimizin akademik başarıları artırılacak ve öğrencilerimize iyi bir vatandaş olmaları için gerekli temel bilgi, beceri, davranış ve alışkanlıklar kazandırılacaktır.

*(Akademik başarı altında: ders başarıları, kazanım takibi, üst öğrenime geçiş başarı ve durumları gibi akademik başarıyı takip eden ve ölçen göstergeler...)*

## Performans Göstergeleri

No	PERFORMANS GÖSTERGESİ	Hedefe Etkisi	Mevcut				
		%100	2023	2024	2025	2026	2027
PG.2.1.1	Öğrenci Başına Okunan Kitap Sayısı	%100	15	20	24	30	38
PG.2.1.2	EBA Portalına Kayıtlı Öğretmen Oranı	%100	100	100	100	100	100
PG.2.1.3	EBA Portalına Kayıtlı Öğrenci Oranı	%100	100	100	100	100	100
PG.2.1.4	İlkokul Yetiştirme programına dâhil edilen öğrencilerden başarılı olanların oranı	%100	0	0	0	0	0
PG.2.1.5	Okul Sağlığı ve Hijyen Eğitimi Konusunda Yapılan Faaliyet Sayısı	%100	1	1	1	1	1

*Stratejik Hedef 2.2: Öğrenme kazanımlarını takip eden ve velileri de sürece dâhil eden bir yönetim anlayışı ile öğrencilerimizin akademik başarıları ve sosyal faaliyetlere yetenekleri doğrultusunda etkin katılımı artırılacaktır.*

*Sosyal faaliyetlere etkin katılım altında: sanatsal, kültürel, bilimsel ve sportif faaliyetlerin sayısı, katılım oranları, bu faaliyetler için ayrılan alanlar, ders dışı etkinliklere katılım takibi vb ele alınacaktır.)*

## Performans Göstergeleri

No	PERFORMANS GÖSTERGESİ	Hedefe Etkisi	Mevcut				
		%100	2023	2024	2025	2026	2027
PG.2.1.1	Bir Eğitim-Öğretim Döneminde Bilimsel, Kültürel, Sanatsal ve Sportif Alanlarda En Az Bir Faaliyete Katılan Öğrenci Oranı (%)	%100	100	100	100	100	100
PG.2.1.2	Okul Dışı Öğrenme Ortamları Kapsamında Düzenlenen Gezi/Etkinlik Sayısı	%100	1	1	1	1	2
PG.2.1.3	Çevre Bilincinin Artırılmasına Yönelik Etkinlik Sayısı	%100	1	1	1	1	2

<b>PG.2.1.4</b>	Çevre Bilincinin Artırılmasına Yönelik Etkinliklere Katılan Öğrenci Oranı	<b>%100</b>	100	100	100	100	100
<b>PG.2.1.5</b>	Okul Sporları Kapsamında Sportif Faaliyetlerine Katılan Öğrenci Oranı	<b>%100</b>	100	100	100	100	100
<b>PG.2.1.6</b>	Yerel ve Ulusal Yarışmalara Katılan Öğrenci Oranı		0	0	0	0	0
<b>PG.2.1.7</b>	Yürütülen Ders Dışı Egzersiz Faaliyeti Sayısı		0	0	0	0	0

## Eylemler

No	Eylem İfadesi	Eylem Sorumlusu	Eylem Tarihi
1.	Öğrencilerin yeteneklerine uygun alanlarda bilimsel, kültürel, sanatsal, sportif ve toplum hizmeti alanlarında etkinliklere katılım sağlamaları amacıyla çocuk kulüpleri aktif hale getirilecektir.	Sosyal Kulüp Öğretmenleri	Yıl Boyunca
2	Müze, ören yeri, kütüphane tiyatro vb. etkinlikler planlanacaktır.	Sosyal Kulüp Öğretmenleri	Yıl Boyunca

No	Eylem İfadesi	Eylem Sorumlusu	Eylem Tarihi
3	Milli manevi ve kültürel değerlerimizi içeren Sosyal sorumluluk projeleri yürütülecektir.	Sosyal Etkinlikler Kurulu	Yıl Boyunca
4	Belediye ve İl Çevre Orman Müdürlüğü ile işbirliği yapılarak çevre bilinci konusunda eğitimler düzenlenecektir.	Okul İdaresi	Yıl Boyunca
5	Öğrencilerin Çevre bilincine yönelik etkinliklere aktif katılımı teşvik edilecektir.	Çevre Koruma Kulübü	Yıl Boyunca
6	Yetenek tarama uygulaması yapılacaktır.	Rehber Öğretmeni	Yıl Boyunca
7	Yarışma duyurularının zamanında yapılması ve öğrencilerin teşvik edilmesi sağlanacaktır.	Okul İdaresi	Yıl Boyunca
8	Öğrencilerin ilgi istek yetenek ve kapasiteleri doğrultusunda egzersizler planlanması	Sınıf Öğretmenleri	Yıl Boyunca

### TEMA III: KURUMSAL KAPASİTE

**Stratejik Amaç 3:** Okulumuzun beşeri, mali, fiziki ve teknolojik unsurları ile yönetim ve organizasyonu, eğitim ve öğretimin niteliğini ve eğitime erişimi yükseltecek biçimde geliştirilecektir.

*Stratejik Hedef 3.1:* Okulumuz personelinin mesleki yeterlilikleri ile iş doyumunu ve motivasyonları artırılacaktır.

Mevcut Kapasite				Mevcut Kapasite Kullanımı ve Performans					
Psikolojik Danışman Norm Sayısı	Görev Yapan Psikolojik Danışman Sayısı	İhtiyaç Duyulan Psikolojik Danışman Sayısı	Görüşme Odası Sayısı	Danışmanlık Hizmeti Alan			Rehberlik Hizmetleri İle İlgili Düzenlenen Eğitim/Paylaşım Toplantısı vb. Faaliyet Sayısı		
				Öğrenci Sayısı	Öğretmen Sayısı	Veli Sayısı	Öğretmenlere Yönelik	Öğrencilere Yönelik	Velilere Yönelik
2	2	2	2	345	52	156	2	7	3



## **Performans Göstergeleri**

Öğretmen başına düşen öğrenci sayısı

Ödül alan personel oranı

Mesleki gelişim faaliyetlerine katılan personel oranı

Lisansüstü eğitim sahibi personel oranı

Bilimsel ve sanatsal etkinliklere katılan personel oranı

C düzeyi ve üzeri dil puanına sahip öğretmen oranı

Uluslararası hareketlilik programlarına katılan personel oranı

Öğretmen memnuniyet oranı

## **Performans Göstergeleri**

No	PERFORMANS GÖSTERGESİ	Hedefe Etkisi	Mevcut				
			2023	2024	2025	2026	2027
<b>PG.3.1.1</b>	Web 2 Araçları, STEM, Robotik Kodlama Eğitimleri Alan Öğretmen Oranı	%100	%5	%10	%15	%20	%25
<b>PG.3.1.2</b>	Tasarım Beceri Atölyelerine Yönelik Eğitim Alan Öğretmen Sayısı/Oranı	%100	%0	%20	%50	%70	%80
<b>PG.3.1.3</b>	Ders Dışı Eğitim/Egzersiz Faaliyetleri Yürüten Öğretmen Oranı	%100	%30	%35	%40	%45	%50

## Eylemler

No	Eylem İfadesi	Eylem Sorumlusu	Eylem Tarihi
<b>3.1.1.</b>	Web 2 araçlarına yönelik öğretmen yeterliklerinin artırılması sağlanacaktır.	Okul İdaresi	Yıl Boyunca
<b>3.1.2</b>	Öğretmenlerin Tasarım Beceri Atölyelerine Yönelik Eğitimlere teşviki sağlanacaktır.	Okul İdaresi	Yıl Boyunca
<b>3.1.3</b>	Egzersizler konusunda öğretmenlerin desteği sağlanacaktır.	Okul İdaresi	Yıl Boyunca

**Stratejik Hedef 3.2:** Okulumuzun mali ve fiziksel altyapısı eğitim ve öğretim faaliyetlerinden beklenen sonuçların elde edilmesini temine edecek biçimde sürdürülebilirlik ve verimlilik esasına göre geliştirilecektir.

### Performans göstergeleri

Şube başına düşen öğrenci sayısı

Öğrenci başına düşen sosyal, sanatsal, sportif ve kültürel faaliyet alanı (metrekare)

Tasarruf edilen kaynak miktarı

Ulusal ve uluslararası projelerden alınan mali destek

Bakım ve onarım ihtiyaçlarının giderilme oranı

No	PERFORMANS GÖSTERGESİ	Hedefe Etkisi	Mevcut				
			2023	2024	2025	2026	2027
<b>PG.3.1.1</b>	FCL (Future Classroom Lab) Sayısı	%100	0	0	0	0	1
<b>PG.3.1.2</b>	Eko Okul Kapsamında Yapılan Etkinlik Sayısı	%100	0	0	0	0	1
<b>PG.3.1.3</b>	Beslenme Dostu Okul Sertifika Sayısı (0-1)	%100	0	0	0	0	1

<b>PG.3.1.4</b>	Beyaz Bayrak Sertifika Sayısı (0-1)	%100	1	1	1	1	1
<b>PG.3.1.5</b>	Kütüphanede yer alan kitap sayısı	%100	1554	2200	2500	2700	3000
<b>PG.3.1.6</b>	Geri Dönüşüm Kapsamında Yapılan Etkinlik Sayısı	%100	3	5	7	9	13

Donatım ihtiyaçlarının giderilme oranı

## Eylemler

No	Eylem İfadesi	Eylem Sorumlusu	Eylem Tarihi
3.1.1.	Geleceğin Labarotuvuar Sınıflarının kurulumu için alternatif kaynakların hayata geçirilmesi	Okul İdaresi	Yıl Boyunca

No	Eylem İfadesi	Eylem Sorumlusu	Eylem Tarihi
3.1.2	Elektrik Su Doğalgaz vb. harcamaların minimize edilmesi ve tasarruf kültürünün oluşturulmasına yönelik tedbir/eğitim ve etkinliklerin hayata geçirilmesi	Okul İdaresi	Yıl Boyunca
3.1.3	Beslenme Dostu Okul Sertifikasının alınmasına yönelik faaliyetlerin düzenlenmesi	Okul İdaresi	Yıl Boyunca
3.1.4	Beyaz Bayrak Sertifikasının alınmasına yönelik faaliyetlerin düzenlenmesi	Okul İdaresi	Yıl Boyunca
	Alternatif kaynaklarla okul kütüphanesine kitap temin edilecektir.	Okul İdaresi	Yıl Boyunca
	Atık Pil, Sıfır Atık vb. konularda paydaş işbirliği ile etkinlikler planlanacaktır.	Okul İdaresi	Yıl Boyunca

**Stratejik Hedef 3.3:** Okulumuzun yönetsel süreçleri, etkin bir izleme ve değerlendirme sistemiyle desteklenen, katılımcı, şeffaf ve hesap verebilir biçimde geliştirilecektir.

## Performans göstergeleri

Veli toplantılarına katılım oranı

Okul internet sayfasının görüntülenme sayısı

Paydaşların karar alma süreçlerine katılımı için gerçekleştirilen faaliyet sayısı

Veli memnuniyet oranı

No	PERFORMANS GÖSTERGESİ	Mevcut	HEDEF				
		2024	2024	2025	2026	2027	2028
<b>PG.3.1.1</b>	Veli memnuniyet oranı (%)	%70	%75	%80	%85	%90	%100
<b>PG.3.1.2</b>	Çalışan Memnuniyet Anketinden Çıkan İyileştirmeye Açık Alan Sayısı	%90	%93	%94	%97	%100	%100

## Eylemler

No	Eylem İfadesi	Eylem Sorumlusu	Eylem Tarihi
3.1.1.	Velilerin görüşlerinin dikkate alındığı bir yönetim anlayışı benimsenecektir.	Öğretmenler Kurulu	Yıl Boyunca
3.1.2	İyileştirmeye açık alanlara yönelik tedbirler alınacaktır.	Tüm Personel	Yıl Boyunca

## V. BÖLÜM: MALİYETLENDİRME

### 2024-2028 Stratejik Planı Faaliyet/Proje Maliyetlendirme Tablosu

Kurumumuz 2024-2028 Stratejik Planı'nın maliyetlendirilmesi sürecindeki temel gaye, stratejik amaç, hedef ve eylemlerin gerektirdiği maliyetlerin ortaya konulması suretiyle politika tercihlerinin ve karar alma sürecinin rasyonelleştirilmesine katkıda bulunmaktır. Bu sayede, stratejik plan ile bütçe arasındaki bağlantı güçlendirilecek ve harcamaların önceliklendirilme süreci iyileştirilecektir.

Bu temel gayeden hareketle planın tahmini maliyetlendirilmesi şu şekilde yapılmıştır:

- ✓ Hedeflere ilişkin eylemler durum analizi çalışmaları sonuçlarından tespit edilmiştir,
- ✓ Eylemlere ilişkin tahmini maliyetler belirlenmiştir,
- ✓ Eylem maliyetlerinden hareketle hedef maliyetleri belirlenmiştir,
- ✓ Hedef maliyetlerinden yola çıkılarak amaç maliyetleri belirlenmiş ve amaç maliyetlerinden de stratejik plan maliyeti belirlenmiştir.
- ✓ Genel bütçe, valilikler, belediyeler ve okul aile birliklerinin yıllık bütçe artışları ve eğilimleri dikkate alındığında Kurumumuz 2019-2023 Stratejik Planı'nda yer alan stratejik amaçların gerçekleştirilebilmesi için tabloda da belirtildiği üzere beş yıllık süre için tahmini 180.000,00 TL'lik kaynağın elde edileceği düşünülmektedir.



## 2024-2028 Stratejik Planı Kaynak Tablosu

Kaynak Tablosu	2024	2025	2026	2027	2028	Toplam
Genel Bütçe	0	0	0	0	0	0
Valilikler ve Belediyelerin Katkısı	0	0	0	0	0	0
Diğer (Okul Aile Birlikleri)	20.000,00	20.000,00	35.000,00	40.000,00	45.000,00	180.000,00
<b>TOPLAM</b>	<b>20.000,00</b>	<b>20.000,00</b>	<b>35.000,00</b>	<b>40.000,00</b>	<b>45.000,00</b>	<b>180.000,00</b>

## VI. BÖLÜM: İZLEME VE DEĞERLENDİRME

Okulumuz Stratejik Planı izleme ve değerlendirme çalışmalarında 5 yıllık Stratejik Planın izlenmesi ve 1 yıllık gelişim planının izlenmesi olarak ikili bir ayrıma gidilecektir.

Stratejik planın izlenmesinde 6 aylık dönemlerde izleme yapılacak denetim birimleri, il ve ilçe milli eğitim müdürlüğü ve Bakanlık denetim ve kontrollerine hazır halde tutulacaktır.

Yıllık planın uygulanmasında yürütme ekipleri ve eylem sorumlularıyla aylık ilerleme toplantıları yapılacaktır. Toplantıda bir önceki ayda yapılanlar ve bir sonraki ayda yapılacaklar görüşülüp karara bağlanacaktır.

